

Comité de ligne n° 17
Saint André le Gaz – Chambéry –
Annecy / Culoz

1er décembre 2011
Aix-les-Bains

Ordre du jour

- ▶ Actualité :Fréquentation, ponctualité
- ▶ Convention d'objectifs et de performance sur la qualité de service TER
- ▶ Synthèse hiérarchisée des demandes, comité de ligne précédent
- ▶ Études pour la desserte 2013
- ▶ Autre, suivant actualité de la ligne et des projets

L'ACTUALITE DE LA LIGNE

FRÉQUENTATION ET QUALITÉ DE SERVICE

FREQUENTATION

Fréquentation régionale (Nb de voyages) :

26 770 000

Évolution :

5.1%

Fréquentation de la ligne (Nb de voyages) :

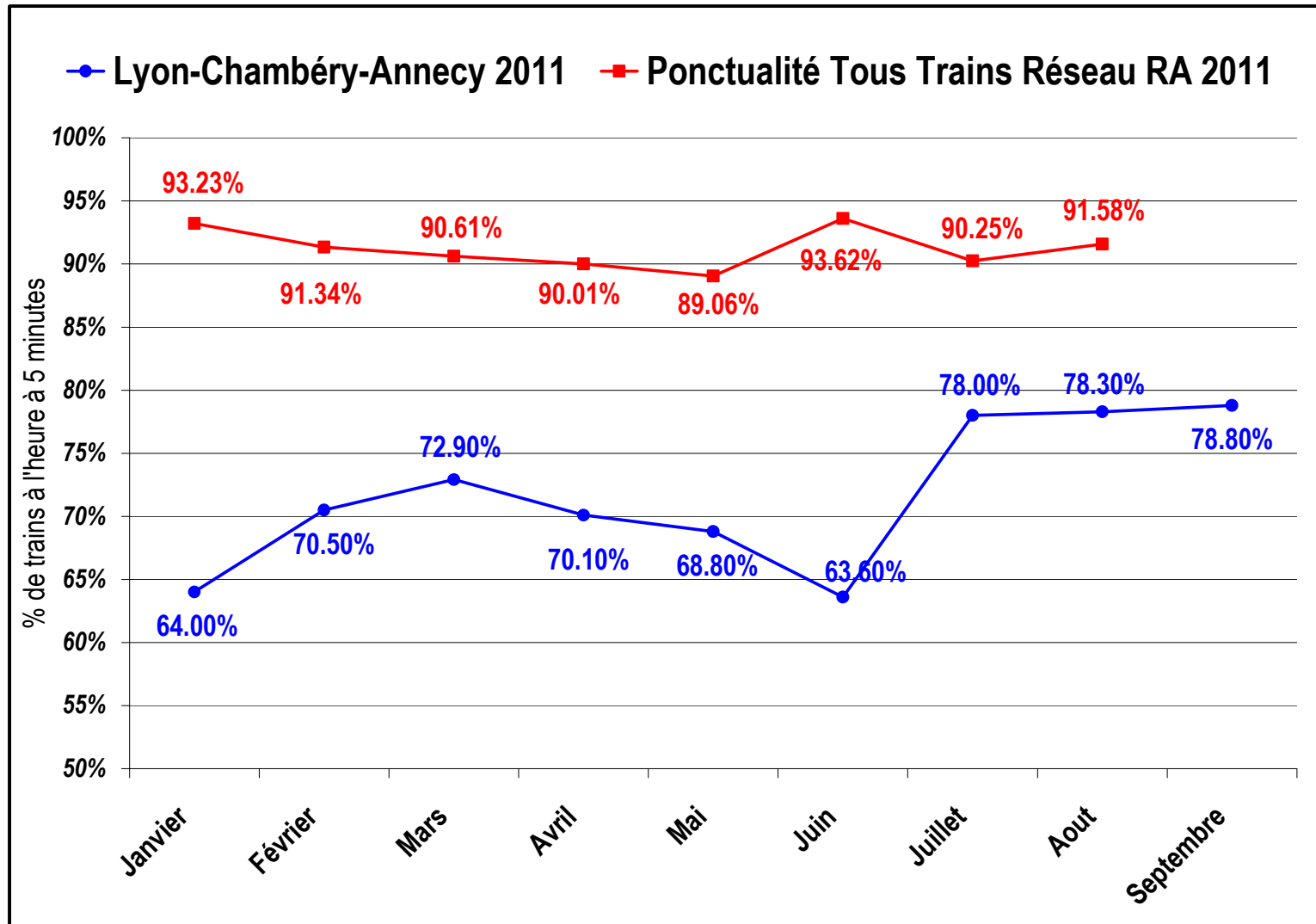
1 710 000

Poids :

6.3%

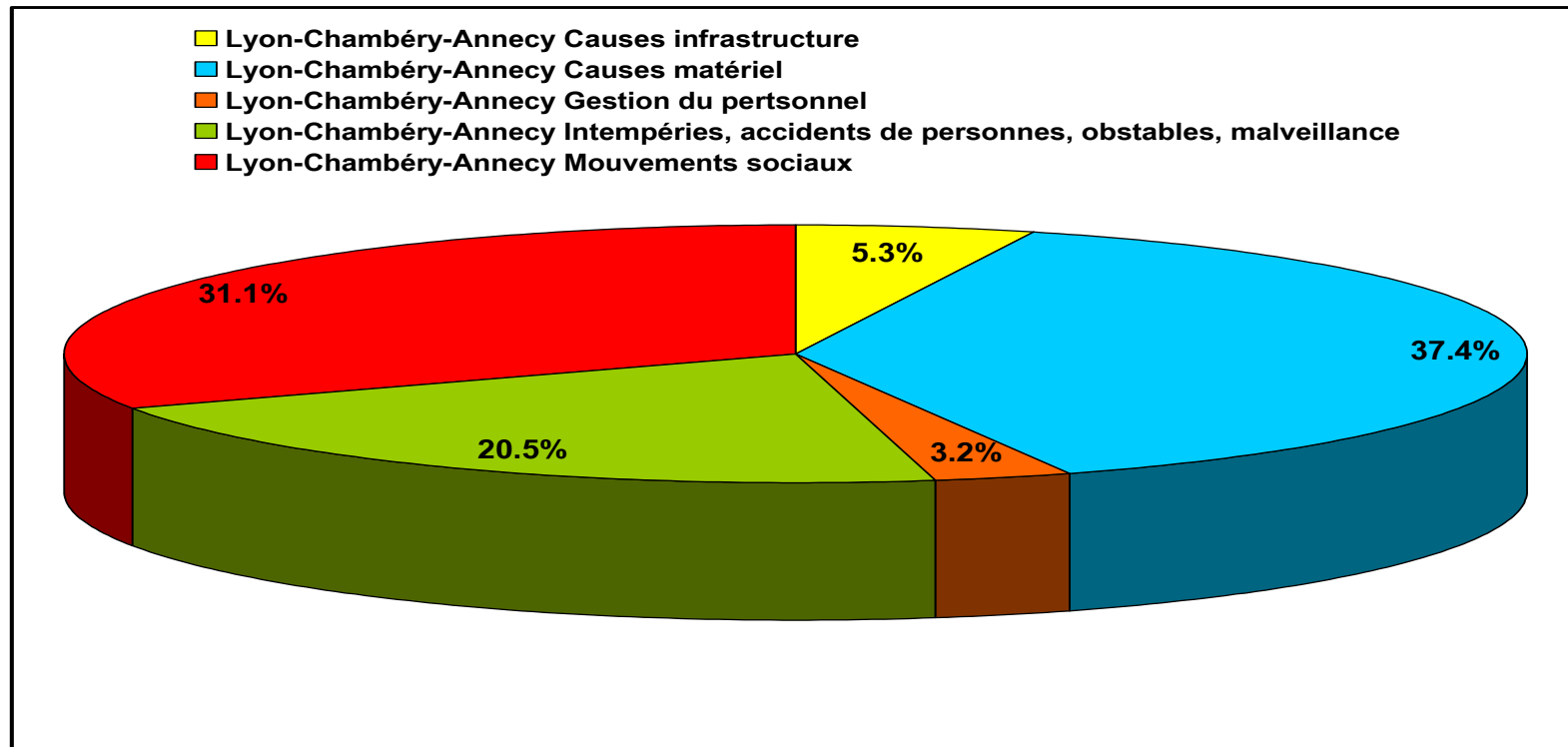
CHAMBERY	AIX Les Bains – Le REVARD	627 500	4.5%
ANNECY	RUMILLY	304 500	1.1%
CHAMBERY	LYON	230 600	5.6%
ANNECY	LYON	127 230	11.5%
CHAMBERY	ANNECY	227 200	3.5%
ANNECY	AIX Les Bains – Le REVARD	86 300	1.3%
CHAMBERY	PONT De BEAUVOISIN	70 000	0.4%

PONCTUALITE TOUS TRAINS

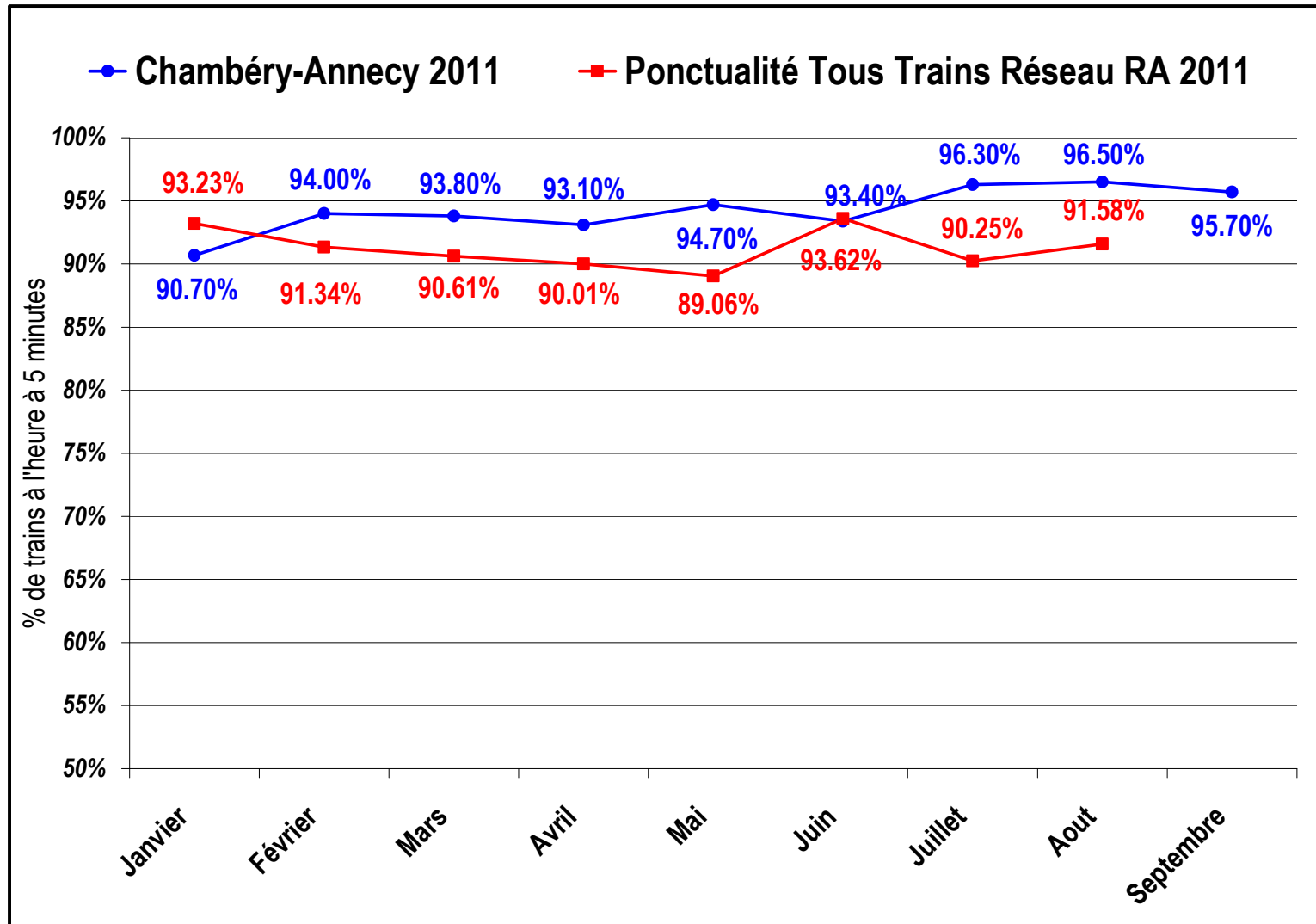


Réalisation de l'offre Rhône Alpes 99% des trains ont circulé

Causes de la non réalisation de l'offre sur LYON - CHAMBERY - ANNECY

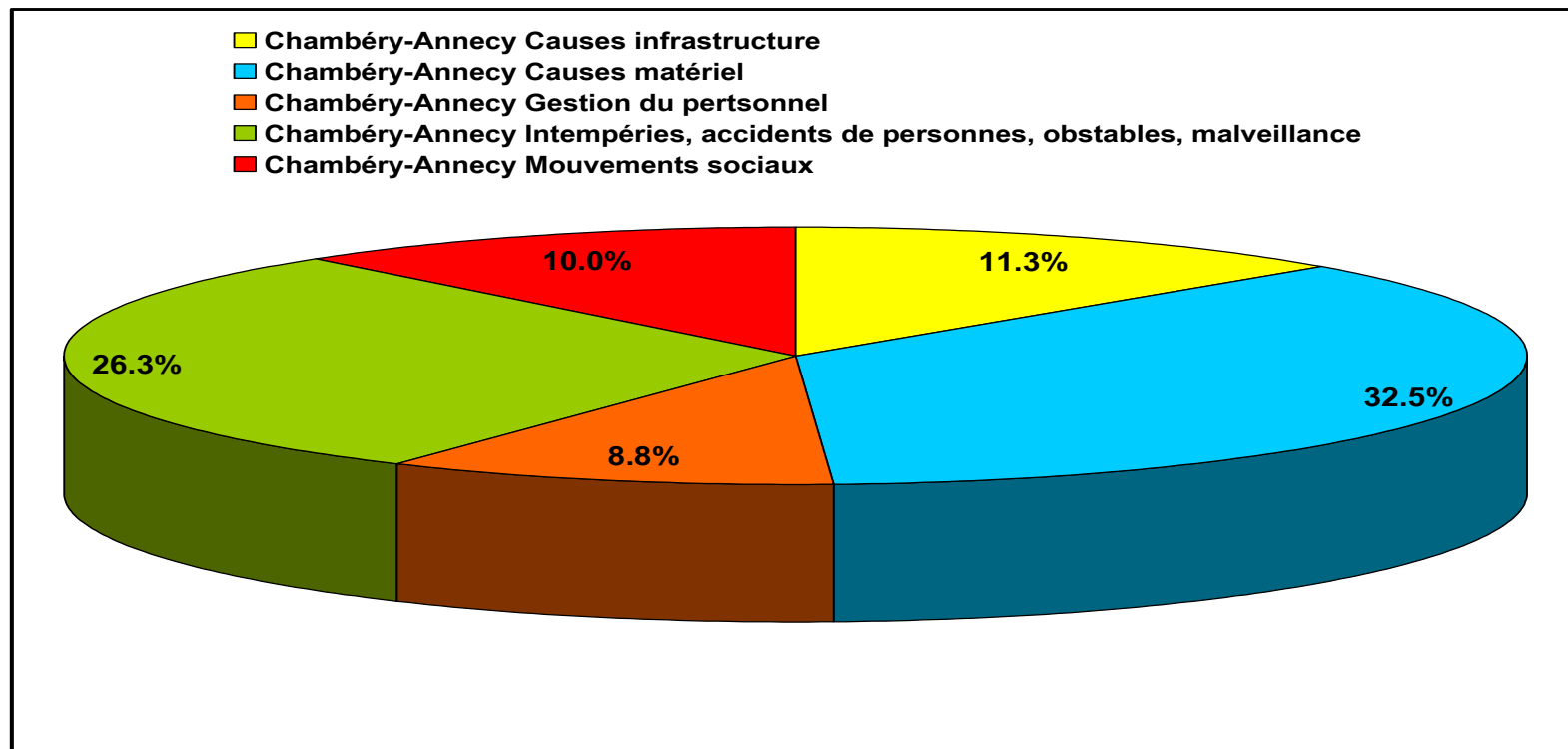


PONCTUALITE TOUS TRAINS



Réalisation de l'offre Rhône Alpes 99% des trains ont circulé

Causes de la non réalisation de l'offre sur CHAMBERY - ANNECY



CONVENTION D'OBJECTIFS ET DE PERFORMANCE SUR LA QUALITE DE SERVICE TER

Convention d'objectifs et de performance sur la qualité de service TER (2011 – 2015)

- ▶ En janvier 2011, la Région, RFF et SNCF ont convenu de mettre en œuvre une démarche Qualité TER pour **améliorer durablement la qualité du service ferroviaire TER** (qui s'était considérablement dégradée courant 2010).
- ▶ Cette démarche est consignée dans une convention d'objectifs et de performance, votée par les élus régionaux en **Assemblée Plénière du 23 septembre 2011**.
- ▶ Cette convention tripartite est conclue pour une période de **4 ans** (2011 à 2015).
- ▶ Le budget alloué à cette convention est de **9 M€**, chaque partenaire participant à hauteur de 3 M€.

Convention d'objectifs et de performance sur la qualité de service TER (2011 – 2015)

Les objectifs de la contractualisation :

- ▶ Définition, partage et suivi d'indicateurs de qualité,
- ▶ Programmation de diagnostics et de plans de progrès par ligne (suivi spécifique des lignes et trains identifiés « sensibles »),
- ▶ Actions immédiates de rétablissement de la qualité (fiabilisation de la production et du réseau, gestion des aléas),
- ▶ Amélioration du processus de production de l'horaire (anticipation),
- ▶ Amélioration de l'information voyageurs.

NB : Cette convention tripartite n'a pas vocation à se substituer aux contrats bilatéraux préexistants entre partenaires.

Convention d'objectifs et de performance sur la qualité de service TER (2011 – 2015): Actions immédiates

Information Voyageurs

- ▶ Équipement des gares en information voyageur:
déploiement du système d'information voyageur CATI TER sur les gares des lignes
 - Saint André le Gaz – Chambéry;
 - Ambérieu – Aix les Bains.
- ▶ Gain attendu:
 - Amélioration de l'information voyageur en gare
- ▶ Échéance prévisionnelle: Mise en service 2012-2013

SUIVI DE LA SYNTHÈSE HIERARCHISEE DES DEMANDES

Synthèse des demandes du comité de ligne St André le Gaz – Chambéry – Annecy / Culoz (1/4)

	<i>Rappel demandes comité de ligne</i>	Réponse
Desserte	<p>1. Assurer une relation Annecy-Rumilly plus tardive le samedi</p> <p>2. Maintenir l'arrêt « hors catalogue » à Bourgoin Jallieu sur le train partant de Chambéry et arrivant à Lyon à 8h20</p>	<p>1. Mise en œuvre lors du service 2012 en mode autocar</p> <p>2. Etude SNCF réalisée. - Impossible techniquement pour 2012. Demande d'une nouvelle étude pour 2013; - Une desserte routière sera organisée Chambéry 6h50 – Bourgoin Jallieu 7h50 pour 2012.</p>
Ponctualité/capacité/plan de transport adapté	<p>Améliorer la capacité des trains suivants:</p> <ul style="list-style-type: none"> - départ de Chambéry à 17h20: - le vendredi, les trains depuis Valence - le vendredi le train au départ d'Annecy à 17h38; - Le train de 6h40 à Chambéry (montée à 7h27 à Rumilly) 	<p>En attente analyse SNCF sur les trains sous capacitaires.</p>

Synthèse des demandes du comité de ligne St André le Gaz – Chambéry – Annecy / Culoz (2/4)

	<i>Rappel demandes comité de ligne</i>	Réponse
Information voyageur	<p>1/ Déployer le système d'information Voyageurs sur la ligne Chambéry – Culoz;</p> <p>2/ Améliorer la fiabilité de l'information aux voyageurs, notamment en situation perturbée en se plaçant du point de vue du voyageur.</p>	<p>1/ Objectif fixé dans la convention d'objectifs et de performance tri partite. Ce déploiement est prévu en 2012 et 2013;</p> <p>2/ Objectif fixé dans la convention d'objectifs et de performance tri partite</p>
Trame horaire desserte	<p>1/ Etudier la possibilité de desserte de Albens en systématique sur les IC Lyon – Annecy;</p> <p>2/ Etudier la possibilité de baisse de temps de parcours en systématique sur les relations Annecy – Chambéry.</p>	<p>1/ A Etudier par RFF en 2013 ou 2014</p> <p>2/ A étudier par RFF pour 2013 ou 2014</p>
Qualité de service	Améliorer la qualité de service ponctualité et retards.	Objectif fixé dans la convention d'objectifs et de performance tri partite

Synthèse des demandes du comité de ligne St André le Gaz – Chambéry – Annecy / Culoz (3/4)

	<i>Rappel demandes comité de ligne</i>	Réponse
Intermodalité	Proposer une meilleure coordination de l'offre avec les autres autorités organisatrices de transport	Rencontre entre la Région et la CALB été 2011, donnant lieu à quelques ajustements horaires du réseau ONDEA (cf. point actualité) Travail complémentaire à mener avec le Conseil Général de Savoie pour 2013.
Aménagement des gares	Assurer l'entretien des quais et des passerelles (notamment pour le déneigement)	Normalement assuré par SNCF (gare & connexion) pour RFF
Autres.	1/ Etablir un retour d'expérience sur les taux de remplissage des consignes vélos. 2/ Proposer une souplesse dans l'organisation des trains en situation perturbée en évitant qu'une même gare ne soit pas desservie sur deux trains consécutifs.	1/ A l'échelle de la Région, le taux de remplissage des consignes individuelles est satisfaisant. Par ailleurs, la montée en puissance des consignes collectives est constatée, après les nécessaires délais d'appropriation. 2/ Les adaptations sont réalisées en fonction de chaque perturbation, ce qui rend la systématisation de cette demande inapplicable.

Synthèse des demandes du comité de ligne St André le Gaz – Chambéry – Annecy / Culoz (4/4)

	<i>Rappel demandes comité de ligne</i>	Réponse
Autres.	3/ Proposer un point d'avancement sur le schéma directeur régional d'accessibilité.	Depuis le vote du schéma directeur régional d'accessibilité (SDRA) en juin 2009, les partenaires continuent à travailler afin d'améliorer l'accessibilité du réseau régional TER : mise en accessibilité progressive des gares de niveaux 1 et 2, aménagement de 16 rames Corail soumis au vote de la commission permanente de décembre. Néanmoins, l'avancement s'avère plus long que prévu du fait de la complexité du sujet.

ÉTUDES DE DESSERTE POUR LE SERVICE 2013

Contexte de préparation du Service 2013

- ▶ Stabilité des horaires nationaux après deux années de fortes évolutions dues à des mises en service de LGV
- ▶ Un nouveau cadre de travail : Convention d'Objectifs et de Performance relative à la Qualité du service TER en région Rhône-Alpes.
- ▶ De nombreux travaux en 2013 : maintenance (Lyon – Grenoble / Chambéry, ...) et modernisation (sillon alpin sud, étoile d'Annemasse)
- ▶ Rappel : organisation en direct par la Région de 6 liaisons TER entièrement routières

Orientations pour l'évolution du service en 2013 (1/2)

► *Études propres à la ligne :*

• Lyon- St André le Gaz – Chambéry

- Prises en compte des mesures validées conjointement avec la Région issues des diagnostics / audits prévus de la convention d'objectifs et de performance;
- Organisation d'un plan de transport lisible et efficace, maintenant les fonctionnalités de la desserte ferroviaire pendant les travaux de maintenance sur la ligne Lyon – Chambéry / Grenoble;
- Etude de rétablissement d'un arrêt à Bourgoin avant 8h00 depuis Chambéry.

Orientations pour l'évolution du service en 2013 (2/2)

► *Études propres à la ligne :*

- Lyon – Anncyy et Chambéry - Anncyy

- Reconduction des fonctionnalités du service à l'identique

- en prenant en compte l'intégration d'améliorations ponctuelles de desserte lorsqu'elle sont possibles et ne dégradent pas la qualité du service;
- En assurant le maintien des correspondances TER/TGV et TER/TER notamment pour les dessertes routières

Calendrier des études pour le service 2013

- ▶ Mi-oct. – mi-déc. : comités de ligne, présentation des études et recueil des avis
- ▶ Fin mars 2012 : commande de sillons par la SNCF auprès de RFF
- ▶ Printemps 2012 : comités de ligne, information/échanges sur le service 2013
- ▶ début juillet : réponses de RFF
- ▶ juillet – août : Observations et réclamations par SNCF, intégrant arbitrages Région
- ▶ septembre : publication de l'horaire de service par RFF
- ▶ fin octobre : mise en forme fiches horaires et distribution en gare
- ▶ 9 décembre 2012 : changement de service

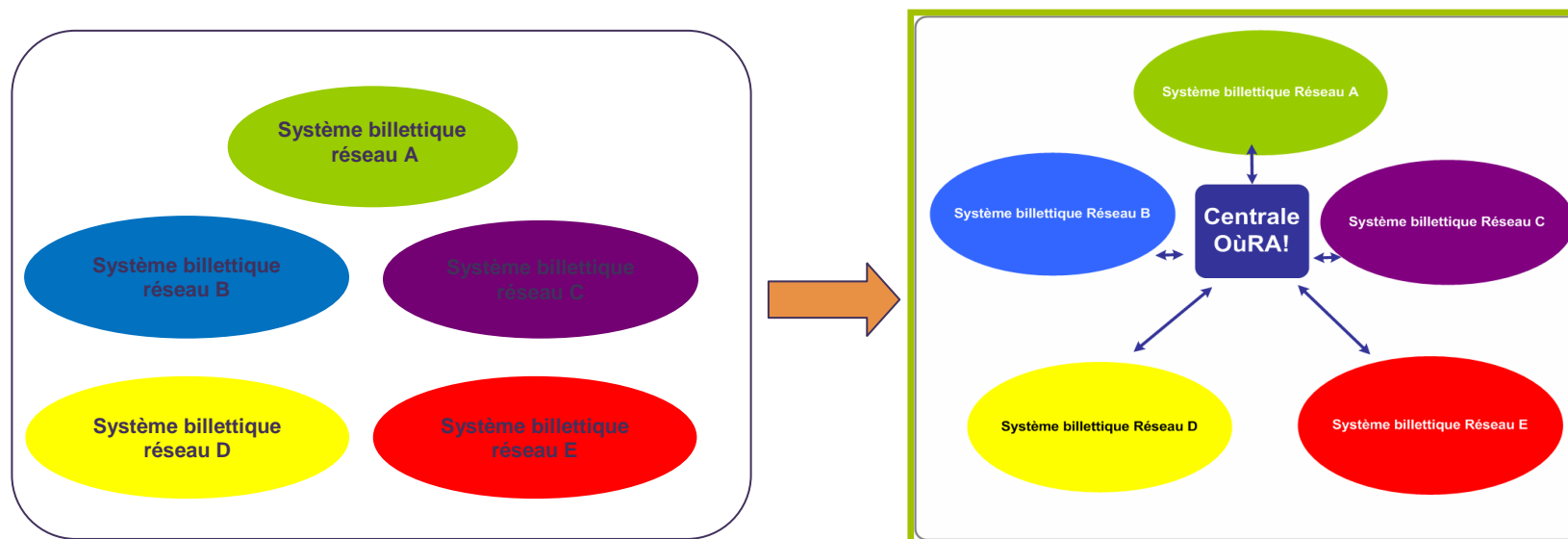
Autres actualités

Autres actualités

- ▶ Déploiement de la carte Oûra sur le bassin chambérien
- ▶ Aménagement de la gare de Chambéry
- ▶ Aménagement de la gare de Viviers du lac (PN)
- ▶ Aix-Annecy: état d'avancement
- ▶ Coordination réseaux ONDEA et TER

Projet de Centrale OÙRA!

- Mettre en relation les systèmes existants : partage de données nécessaire entre partenaires (12 réseaux équipés à ce jour en Rhône-Alpes)



- Permettre aussi aux autres réseaux de proposer le Service OÙRA! (dont Chambéry Métropole et CG73)

Partenariat OÙRA!

- ▶ Projet d'élargissement du périmètre partenarial :
 - De 13 à 27 AOT

Calendrier prévisionnel

- ▶ Mise en service et premiers déploiements
 - Courant 2015

Aménagement de la gare de Chambéry

- ▶ Objectif: Conception puis réalisation d'un nouveau bâtiment et rénovation de l'existant, apportant les améliorations suivantes:
 - Une dimension service aux voyageurs importante :
 - Guichets et information multimodale regroupés (train/bus/cars),
 - vélostation,
 - implantation de commerces et services type crèche/cabinet d'analyses médicales...dans le cadre de la rénovation du BV par la SNCF
 - Création d'une passerelle par-dessus les voies, destinée à relier le centre ville au secteur Cassine (aménagé dans les années à venir) et à mieux desservir les quais ;
 - Une gare plus ouverte sur la ville (gare biface)
- ▶ A noter le déplacement du pôle d'échange des bus urbains (qui sera rapproché de la gare).
- ▶ Budget
 - 41 MEHT, dont participation région envisagée à 8,9 ME tous dispositifs confondus (protocole de juin 2011).
- ▶ Calendrier:
 - Début été 2012 choix du lauréat pour la conception de l'ensemble nouveau bâtiment/passerelle/vélostation,
 - Fin 2013/début 2014: début du chantier, sur 2 ans environ.

Aménagement de la halte de Viviers du lac

- ▶ Mise en chantier de 2 ouvrages souterrains distincts :
 - un pour la route Départementale (8,7 Meuros);
 - un pour les modes doux (2,1 Meuros).
- ▶ Participation exceptionnelle de la Région envisagée à hauteur de 0,7 M€ pour les modes doux (parvis, abords, cheminements piétons, arrêts de cars), afin d'améliorer le fonctionnement de la halte.
- ▶ Calendrier : lié au projet routier du Conseil Général de Savoie (mise en service fin 2015).
- ▶ Etude AVP non encore lancée.

Point d'information:

Etude d'infrastructure Aix-Annecy

- ▶ Un projet identifié comme prioritaire pour la Région en lien avec l'héritage des Jeux,
- ▶ Une desserte-cible pouvant s'appuyer sur :
 - 6 sillons/h entre Chambéry et Rumilly,
 - 4 sillons/h entre Rumilly et Annecy.
- ▶ Les études d'avant-projet, conduites par RFF, sont en cours de finalisation (rendu mars 2012) et seront partagées avec les co-financeurs,
- ▶ La consultation pour l'étude socio-économique va être lancée d'ici la fin d'année par RFF.
- ▶ Une mise en service possible à l'horizon 2020

Correspondances "idéales + moyennes" en gare d'Aix-les-Bains

[de 3 à 20mn de correspondance]

Tranche	Corres.	Vers	Ligne 1 depuis Nord	Ligne 1 depuis Sud	Ligne 2 depuis Nord	Ligne 2 depuis Sud
HPM	Ondéa + TER	Chambéry	80%	80%	80%	60%
HPM	Ondéa + TER	Annecy	100%	100%	50%	100%

Tranche	Corres.	Depuis	Ligne 1 vers Nord	Ligne 1 vers Sud	Ligne 2 vers Nord	Ligne 2 vers Sud
HPS	TER + Ondéa	Chambéry	86%	86%	71%	100%
HPS	TER + Ondéa	Annecy	71%	71%	100%	86%

Calculs effectués grâce à l'outil

Inter'JonXion

Conclusion

- ▶ La synthèse hiérarchisée des demandes
- ▶ Documents de présentation et relevé de décisions disponibles sur www.comitesdeligne.rhonealpes.fr
- ▶ Fiches horaires disponibles sur le site TER Rhône-Alpes : www.ter-sncf.com/rhone_alpes/