

Comité de ligne n° 19 Grenoble-Chambéry

8 novembre
Grenoble

Ordre du jour

- ▶ L'actualité de la ligne (fréquentation, ponctualité,...)
- ▶ Le point d'avancement des travaux
- ▶ La convention d'objectifs et de performance sur la qualité de service TER
- ▶ Le suivi de la synthèse hiérarchisée des demandes du comité de ligne précédent
- ▶ Substitution routière été 2012
- ▶ Études pour les évolutions de desserte 2013

L'ACTUALITE DE LA LIGNE

FRÉQUENTATION ET QUALITÉ DE SERVICE

FREQUENTATION

Fréquentation régionale (Nb de voyages) :

26 770 000

Évolution :

5.1%

Fréquentation de la ligne (Nb de voyages) :

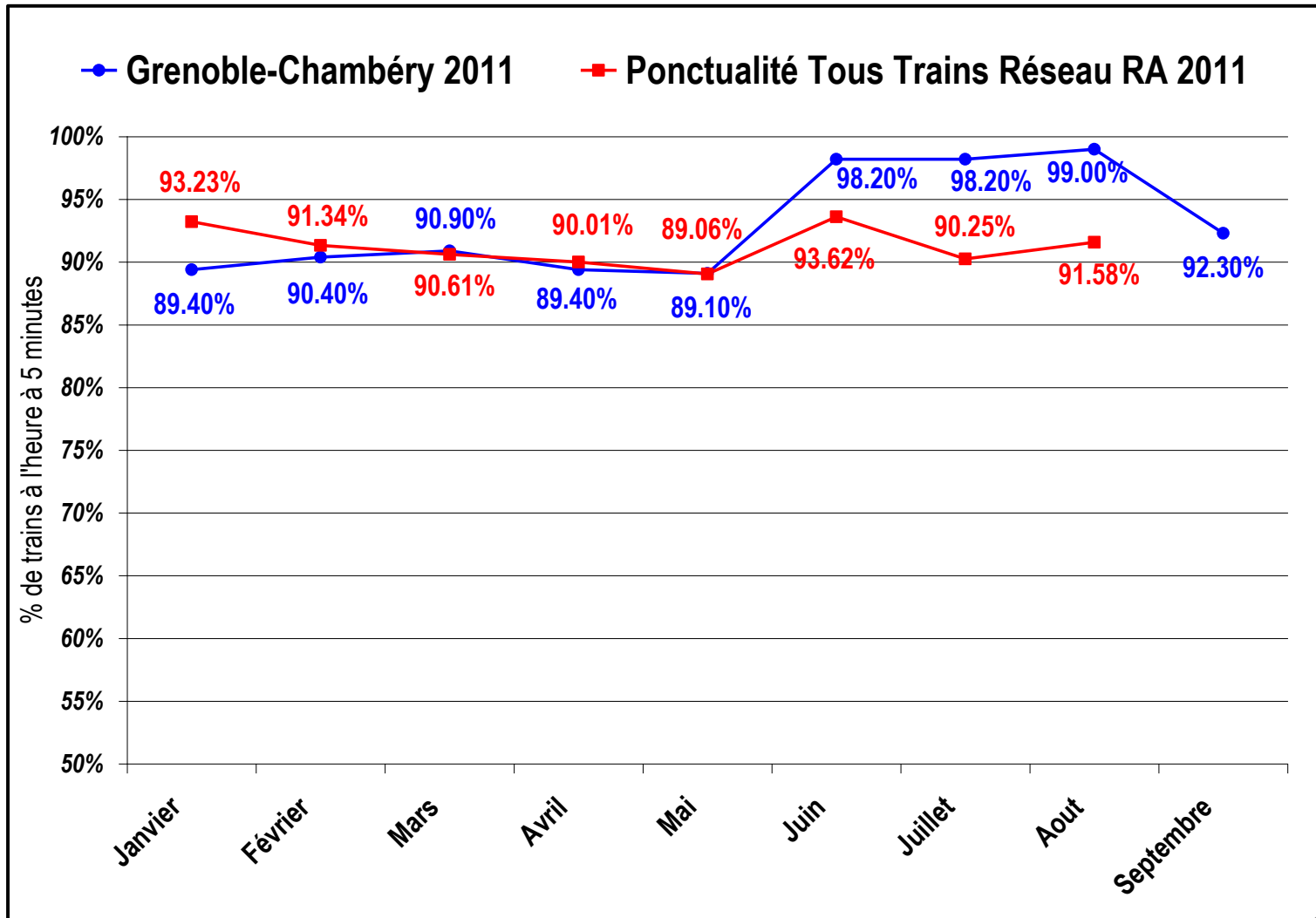
1 012 000

Poids :

3.8%

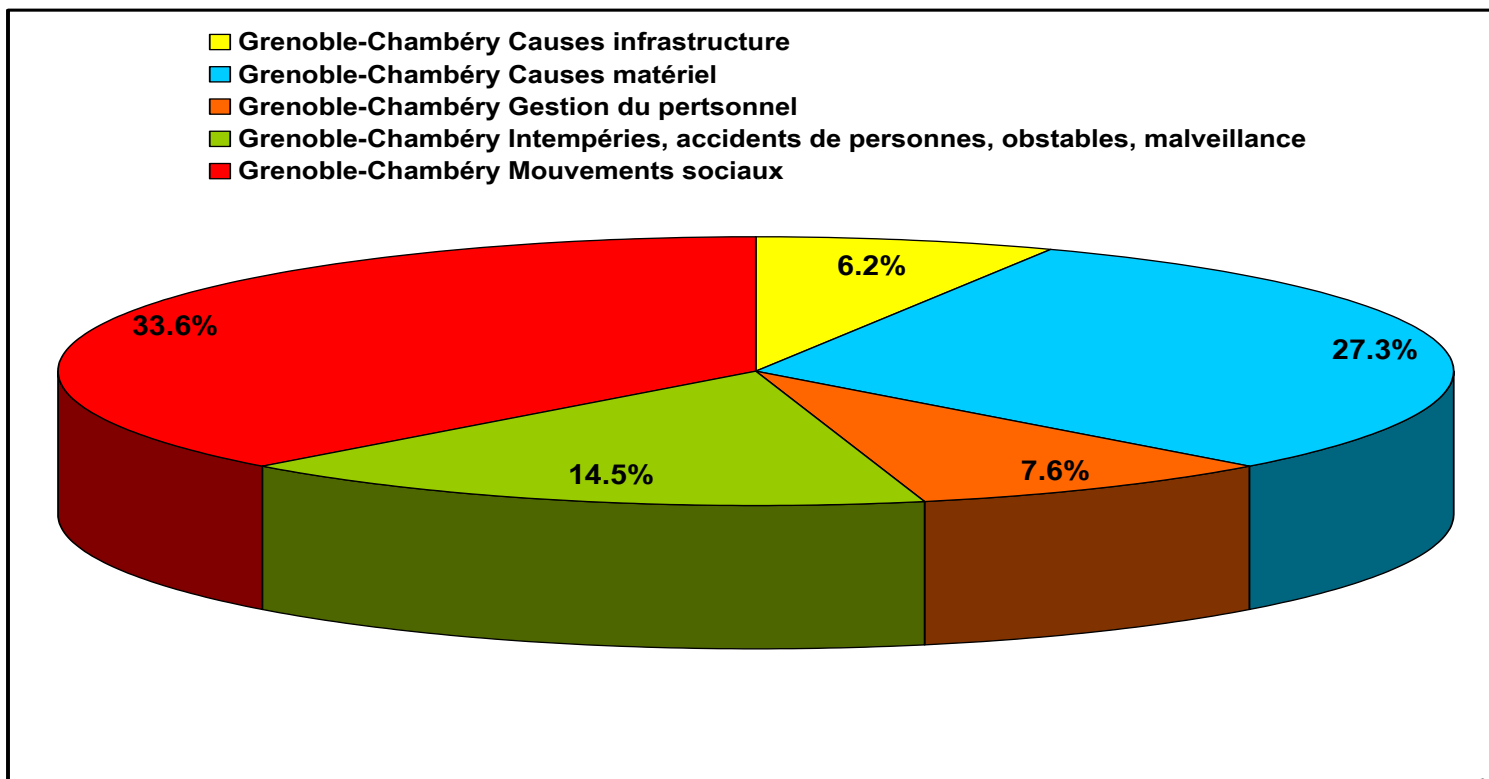
GRENOBLE	CHAMBERY	286 000	4.0%
GRENOBLE	PONTCHARRA sur Breda – ALLEVARD	124 300	-9.0%
CHAMBERY	MONTMELIAN*	125 200	7.4%
GRENOBLE	GONCELIN	102 100	-4.2%
CHAMBERY	GRENOBLE Université – GIERES	63 100	-16.3%
GRENOBLE	BRIGNOUD	47 700	-13.4%
GRENOBLE Université – GIERES	PONTCHARRA sur Breda – ALLEVARD	44 500	-16.0%

PONCTUALITE TOUS TRAINS



Réalisation de l'offre Rhône Alpes 99% des trains ont circulé

Causes de la non réalisation de l'offre sur GRENOBLE - CHAMBERY



POINT D'AVANCEMENT SUR LES TRAVAUX

Planning



CONVENTION D'OBJECTIFS ET DE PERFORMANCE SUR LA QUALITE DE SERVICE TER

Convention d'objectifs et de performance sur la qualité de service TER (2011 – 2015)

- ▶ En janvier 2011, la Région, RFF et SNCF ont convenu de mettre en œuvre une démarche Qualité TER pour **améliorer durablement la qualité du service ferroviaire TER** (qui s'était considérablement dégradée courant 2010).
- ▶ Cette démarche est consignée dans une convention d'objectifs et de performance, votée par les élus régionaux en **Assemblée Plénière du 23 septembre 2011**.
- ▶ Cette convention tripartite est conclue pour une période de **4 ans** (2011 à 2015).
- ▶ Le budget alloué à cette convention est de **9 M€**, chaque partenaire participant à hauteur de 3 M€.

Convention d'objectifs et de performance sur la qualité de service TER (2011 – 2015)

Les objectifs de la contractualisation :

- ▶ Définition, partage et suivi d'indicateurs de qualité,
- ▶ Programmation de diagnostics et de plans de progrès par ligne (suivi spécifique des lignes et trains identifiés « sensibles »),
- ▶ Actions immédiates de rétablissement de la qualité (fiabilisation de la production et du réseau, gestion des aléas),
- ▶ Amélioration du processus de production de l'horaire (anticipation),
- ▶ Amélioration de l'information voyageurs.

NB : Cette convention tripartite n'a pas vocation à se substituer aux contrats bilatéraux préexistants entre partenaires.

SUIVI DE LA SYNTHÈSE HIERARCHISEE DES DEMANDES

Synthèse des demandes

	Rappel demandes comité de ligne	Réponse
Qualité de service	<i>Diffuser au prochain comité de ligne les données détaillées sur les trains de pointe (« migrants ») et sur les trains supprimés</i>	les données détaillées sont fournies par la SNCF à la demande
Desserte	<ol style="list-style-type: none"> 1. Étudier un 6ème aller-retour Grenoble – Genève 2. Décaler à 20h03 au lieu de 19h37 dernier retour Périurbain 3. Créer le samedi le train de maillage Annecy / Grenoble 19h38. 	<ol style="list-style-type: none"> 1. Étude SNCF faite, intégrée au service 2012 2. Étude SNCF faite, intégrée au service 2012 3. Étude SNCF faite, intégrée au service 2012
Ponctualité/capacité/plan de transport adapté	<ol style="list-style-type: none"> 1. Établir un suivi du plan d'actions qualité annoncé en janvier <p><i>Dans le cadre de la substitution routière été 2011 :</i></p> <ol style="list-style-type: none"> 2. étudier cars origine / terminus Gières 3. étudier l'arrêt à Brignoud gare plutôt que Brignoud Centre 4. vérifier la capacité du parking Goncelin 	<ol style="list-style-type: none"> 1. Cf convention d'objectifs 2. renforts étudiés et proposés dans l'offre mise en oeuvre. 3. pris en compte. 4. vérification effectuée.
Tarifification multimodale	<ol style="list-style-type: none"> 1. Étudier une tarification multimodale à l'échelle de la RUG 2. Étudier un accord tarifaire temporaire avec le CG38 pendant la substitution routière 	<ol style="list-style-type: none"> 1. Projet en cours 2. Besoin à confirmer suite expérience 2012.

SUBSTITUTION ROUTIERE ETE 2012

Le retour d'expérience 2011(1)

Sur un peu plus de 170 circulations autocars par jour (15500 sur l'ensemble de la période) :

- Au total, près de 200 000 voyageurs transportés, mais différence entre mai/juin avec 16 000 voyages par semaine et juillet/août seulement 12 000 par semaine
- Jusqu'à 3500 voyages certains vendredis
- 15% des circulations doublées en mai/juin, 11% en juillet/août

Le retour d'expérience 2011(2)

- Stabilité du trafic par rapport à l'été 2010 sur les OD principales intervilles (voire quelques progressions liées à des reports), sauf départ Gières (chute 30%),
- alors que les OD périurbaines baissent très sensiblement pour certaines (Brignoud -30%), conformément à la moyenne pour d'autres (Goncelin, Pontcharra)
- Au global, baisse du trafic d'environ 10% par rapport à l'été 2010

Le retour d'expérience 2011(3)

- Régularité (à 5 mn, sur base systématique par régulateur) : 95% en mai/juin, 98% en juillet/août
- Mais arrivées à Montmélian : 81% seulement
- Pour info, régularité à 0 mn : 78% en mai/juin, 92% en juillet/août
- Éléments qualitatifs (sur base 72 contrôles qualité):
 - absence d'affichage 1%, absence de contrôle à l'accès 0%, absence lecteur OuRa 28%, absence d'ouverture des toilettes (lorsque prévues) 14%, absence de toilettes (lorsque prévues) 2%, très bonne propreté intérieure et extérieure des véhicules sauf cas isolés

Le retour d'expérience 2011 - Les éléments d'évolution

- Problématique des prises en charge en soirée à Sablons : mise en place d'un régulateur
- Itinéraires dans Grenoble seront impactés par des travaux (maintien de l'arrêt Verdun ?)
- Point de desserte à Gières reporté à la gare
- Maintien des principes de desserte avec quelques adaptations ponctuelles
- Sauf mission Grenoble -> Montmélian : reprise des temps de parcours
- Questionnement sur la nécessité des Chambéry Valence TGV

Desserte de substitution routière, été 2012 : principes et démarche

- ▶ Fermeture de la ligne ferroviaire : samedi 02 juin au dimanche 02 septembre 2012
- ▶ Principes de la desserte de substitution routière :
 - Profiter du retour d'expérience de la substitution routière connue au cours de l'été 2011.
 - Proposer un niveau desserte élevé et un accompagnement de qualité aux points d'arrêts et à bord des cars
- ▶ Démarche :
 - Concertation avec les partenaires locaux : depuis septembre 2011
 - Comité de ligne 8 novembre 2011
 - Finalisation de la concertation, et diffusion grand public : deuxième trimestre 2012

ÉTUDES DE DESSERTE POUR LE SERVICE 2013

Contexte de préparation du Service 2013

- ▶ Stabilité des horaires nationaux après deux années de fortes évolutions dues à des mises en service de LGV
- ▶ Un nouveau cadre de travail : Convention d'Objectifs et de Performance relative à la Qualité du service TER en région Rhône-Alpes.
- ▶ De nombreux travaux en 2013 : maintenance (Lyon – Grenoble / Chambéry, ...) et modernisation (sillon alpin sud, étoile d'Annemasse)
- ▶ Rappel : organisation en direct par la Région de 6 liaisons TER entièrement routières

Orientations pour l'évolution du service en 2013

- ▶ Grenoble – Chambéry :
 - Nouvelle fermeture de la ligne prévisible à l'été 2013, entre Gières et Montmélian, pour la fin des travaux
 - Mise en place de dessertes de substitution routière

Calendrier des études pour le service 2013

- ▶ Mi-oct. – mi-déc. : comités de ligne, présentation des études et recueil des avis
- ▶ Fin mars 2012 : commande de sillons par la SNCF auprès de RFF
- ▶ début juillet : réponses de RFF
- ▶ juillet – août : Observations et réclamations par SNCF, intégrant arbitrages Région
- ▶ septembre : publication de l'horaire de service par RFF
- ▶ fin octobre : mise en forme fiches horaires et distribution en gare

Conclusion

- ▶ La synthèse hiérarchisée des demandes
- ▶ Documents de présentation et relevé de décisions disponibles sur www.comitesdeligne.rhonealpes.fr
- ▶ Fiches horaires disponibles sur le site TER Rhône-Alpes : www.ter-sncf.com/rhone_alpes/