

# Comité de ligne n° 23 Grenoble - Gap

27 octobre 2011  
Pont de Claix

# Ordre du jour

- ▶ l'actualité de la ligne
- ▶ la convention d'objectifs et de performance sur la qualité de service TER
- ▶ le suivi des demandes du comité de ligne précédent
- ▶ les études pour les évolutions de desserte 2013

# L'ACTUALITE DE LA LIGNE

## FRÉQUENTATION ET QUALITÉ DE SERVICE

# FREQUENTATION

Fréquentation régionale (Nb de voyages) :

**26 770 000**

Évolution :

**5.1%**

Fréquentation de la ligne (Nb de voyages) :

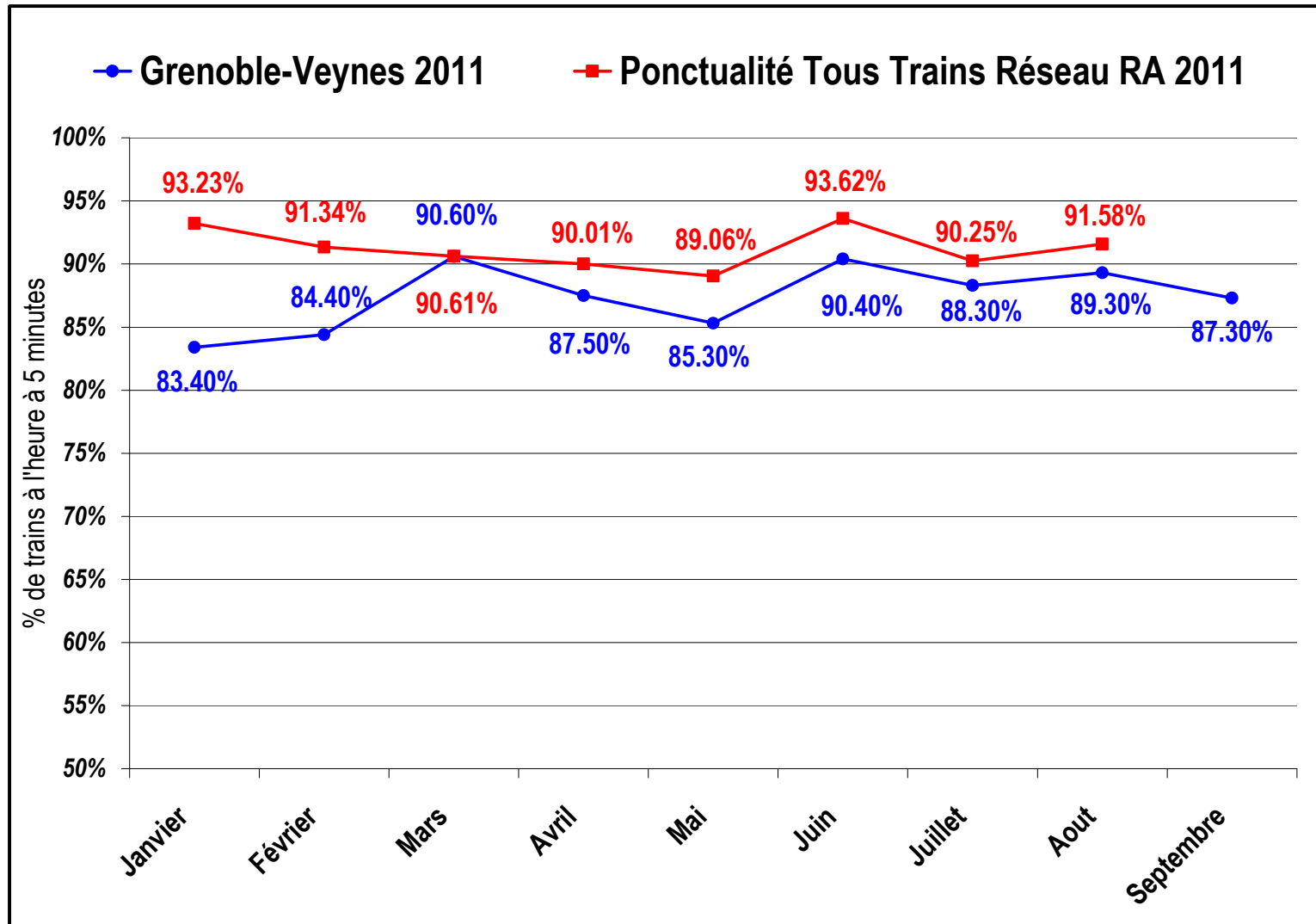
**102 000**

Poids :

**0.4%**

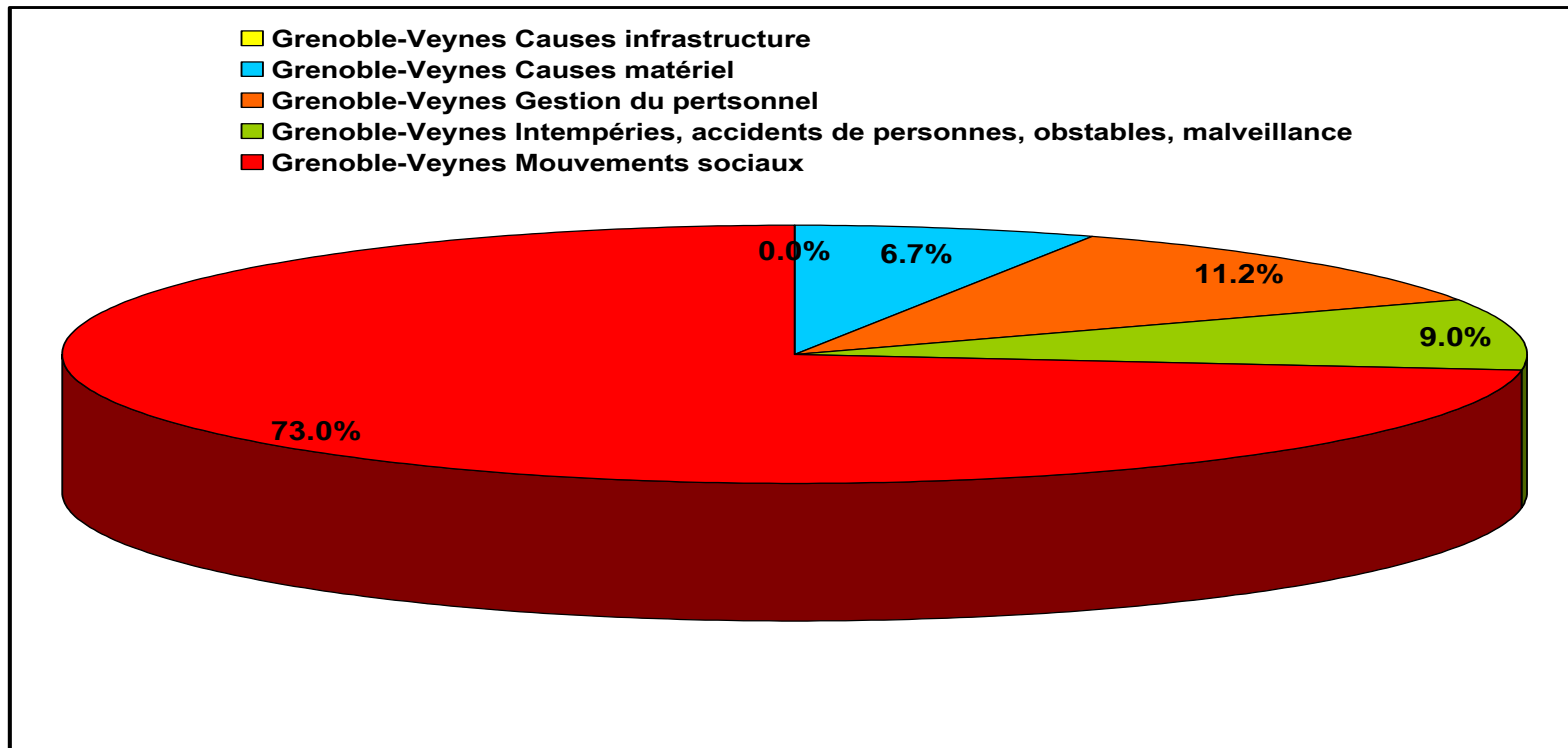
GRENOBLE	JARRIE – VIZILLE	21 000	26.9%
GRENOBLE	CLELLES – MENS	15 500	4.2%
GRENOBLE	MONESTIER de Clermont	14 200	23.8%
GRENOBLE	ST GEORGES de Commiers	7 700	-11.9%
GRENOBLE	GAP (1 sens)	7 300	-8.6%
GRENOBLE	VIF	2 900	-17.5%

# PONCTUALITE TOUS TRAINS



# Réalisation de l'offre Rhône Alpes 99% des trains ont circulé

## Causes de la non réalisation de l'offre sur GRENOBLE - VEYNES



## Dérogation SA 2012

- ▶ La signalisation équipant la ligne limite le nombre de circulation de trains voyageurs :
  - ▶ 11 trains,
  - ▶ 16 si 4 critères sont respectés, dont la régularité  $> 90\%$ .
- ▶ Si dépassement de ces seuils ou non respect des critères, nécessité d'une étude de criticité remise en cause chaque année.
- ▶ Pour 2011, autorisation de faire circuler jusqu'à 19 trains voyageurs le vendredi avec mise en place d'un suivi particulier.
- ▶ Pour 2012, autorisation de faire circuler jusqu'à 16 trains de voyageurs (résultat du suivi et de l'étude de criticité).



## Dérogation SA 2012

- ▶ L'unique moyen de sortir de cette dérogation est la modernisation de la signalisation
- ▶ Étude préliminaire en cours
- ▶ Résultats pour fin 2011 / début 2012
- ▶ Plusieurs scénarios étudiés dont BAPR
- ▶ La solution tiendra compte des spécificités de la ligne et de son exploitation.





# Travaux 2012

- ▶ Deux périodes de fermeture de ligne :
  - ▶ 7 semaines au printemps du 14 mai au 29 juin  
Renouvellement de voie Champ sur Drac, Vif, Monestier, Roissard, St Michel, Clelles, Percy, Lus la Croix Haute
  - ▶ 3 semaines à l'automne du 5 novembre au 23 novembre  
Opérations de maintenance



# CONVENTION D'OBJECTIFS ET DE PERFORMANCE SUR LA QUALITE DE SERVICE TER

# Convention d'objectifs et de performance sur la qualité de service TER (2011 – 2015)

- ▶ En janvier 2011, la Région, RFF et la SNCF ont convenu de mettre en œuvre une démarche Qualité TER pour **améliorer durablement la qualité du service ferroviaire TER** (qui s'était considérablement dégradée courant 2010).
- ▶ Cette démarche est consignée dans une convention d'objectifs et de performance, votée par les élus régionaux en **Assemblée Plénière du 23 septembre 2011**.
- ▶ Cette convention tripartite est conclue pour une période de **4 ans** (2011 à 2015).
- ▶ Le budget alloué à cette convention est de **9 M€**, chaque partenaire participant à hauteur de 3 M€.

# Convention d'objectifs et de performance sur la qualité de service TER (2011 – 2015)

## Les objectifs de la contractualisation :

- ▶ Définition, partage et suivi d'indicateurs de qualité,
- ▶ Programmation de diagnostics et de plans de progrès par ligne (suivi spécifique des lignes et trains identifiés « sensibles »),
- ▶ Actions immédiates de rétablissement de la qualité (fiabilisation de la production et du réseau, gestion des aléas),
- ▶ Amélioration du processus de production de l'horaire (anticipation),
- ▶ Amélioration de l'information voyageurs.

NB : Cette convention tripartite n'a pas vocation à se substituer aux contrats bilatéraux préexistants entre partenaires.

# SUIVI DE LA SYNTHÈSE HIERARCHISEE DES DEMANDES

# Synthèse des demandes

	<b>Rappel demandes comité de ligne</b>	<b>Réponse</b>
Desserte	<i>Étudier avec la Région PACA les développements possibles sur Lus – Veynes – Gap le matin, en lien avec les travaux d'infrastructures effectués en PACA.</i>	Étude engagée en coordination avec la Région PACA, pour les services 2013 et 2014. -> étude pour 2013 du décalage du départ Grenoble 8h10 à 6h10 de façon à proposer une arrivée à Gap autour de 8h30.
Distribution	<i>Étudier un outil de vente à Lus la Croix Haute</i>	Étude SNCF en 2012 sur la possibilité d'installer un « Novater » à Lus la croix haute
Étude modernisation signalisation	<i>Rendre l'étude de signalisation RFF au prochain comité de ligne</i>	Étude en cours.
Desserte multimodale	<i>Organiser les correspondances entre TER et Transisère (lignes 4500 et 4110) en gare de Jarrie.</i>	Ces lignes, essentiellement scolaires, répondant à des contraintes horaires fortes. Impossible de décaler les horaires.

# ÉTUDES DE DESSERTE POUR LE SERVICE 2013

# Contexte de préparation du Service 2013

- ▶ Stabilité des horaires nationaux après deux années de fortes évolutions dues à des mises en service de LGV
- ▶ Un nouveau cadre de travail : Convention d'Objectifs et de Performance relative à la Qualité du service TER en région Rhône-Alpes.
- ▶ De nombreux travaux en 2013 : maintenance (Lyon – Grenoble / Chambéry, ...) et modernisation (sillon alpin sud, étoile d'Annemasse)
- ▶ Rappel : organisation en direct par la Région de 6 liaisons TER entièrement routières



# Orientations pour l'évolution du service en 2013

- ▶ Étude, en coordination avec la Région PACA, du décalage du train au départ de Grenoble à 8h10 pour l'avancer à 6h10, pour une arrivée autour de 8h30 à Gap.

# Calendrier des études pour le service 2013

- ▶ Mi-oct. – mi-déc. : comités de ligne, présentation des études et recueil des avis
- ▶ Fin mars 2012 : commande de sillons par la SNCF auprès de RFF
- ▶ début juillet : réponses de RFF
- ▶ juillet – août : Observations et réclamations par SNCF, intégrant arbitrages Région
- ▶ septembre : publication de l'horaire de service par RFF
- ▶ fin octobre : mise en forme fiches horaires et distribution en gare
- ▶ 9 décembre 2012 : changement de service

# Conclusion

- ▶ La synthèse hiérarchisée des demandes
- ▶ Documents de présentation et relevé de décisions disponibles sur [www.comitesdeligne.rhonealpes.fr](http://www.comitesdeligne.rhonealpes.fr)
- ▶ Fiches horaires disponibles sur le site TER Rhône-Alpes : [www.ter-sncf.com/rhone\\_alpes/](http://www.ter-sncf.com/rhone_alpes/)